

ELEKTROMOS ÁTFOLYÓS VÍZMELEGÍTŐ



PPH2



KDH



KDH2



Az elhasznált termék háztartási hulladékként nem kezelhető. A leszerelt készüléket az elektromos és elektronikus berendezések gyűjtőpontjába kell beszállíttatni újrahasznosításra. Az elhasznált termék megfelelő kezelése megelőzi a környezetre ható potenciális negatív következmények kialakulását, amelyek a helytelen hulladékkezelésből adódhatnak.

A termék újrahasznosításával kapcsolatos bővebb információért forduljon a helyi önkormányzati hivatalhoz, a hulladékkezelési szolgáltatóhoz vagy a készüléket értékesítő üzleti egységhez.

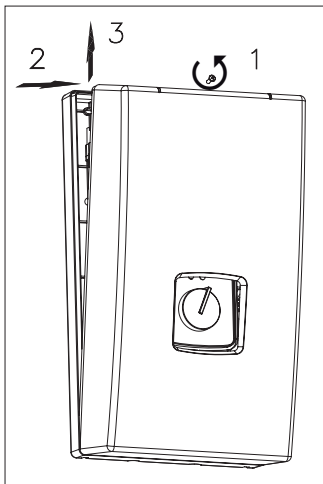
A biztonságos és megbízható működés feltételei

1. A használati utasítás figyelmes elolvasása lehetővé teszi a készülék megfelelő telepítését és üzemeltetését, biztosítva ezáltal hosszú élettartamát és megbízható működését.
2. A készülék telepítése kizárólag sík falon történhet.
3. A vízmelegítő csak akkor használható, ha megfelelően lett beszerelve és kifogástalan állapotban van.
4. Amennyiben a vízmelegítő vízellátó vezetékén visszacsapó szelep található feltétlenül biztonsági szelepet kell felszerelni a vízmelegítő és a visszacsapó szelep közötti szakaszon (KDH-ra vonatkozik).
5. Ne használjon műanyag csöveket – sem a hidegvíz ellátásnál, sem pedig a forró víz elvezetésénél (KDH-ra vonatkozik).
6. Első használat előtt valamint a vízmelegítő minden vízürítése után (pl. vízvezeték karbantartási munkák esetén) légteleníteni kell a készüléket a „légtelenítés” pontban leírtak szerint.
7. A vízmelegítő csatlakoztatását az elektromos hálózathoz valamint a tűzvédelmi hatékonyság mérését erre jogosult szakember végezheti el.
8. A vízmelegítőt feltétlenül le kell földelni.
9. A készülék elektromos hálózathoz való fix csatlakoztatását földeléscsatlakozóval kell végezni.
10. Az elektromos hálózatnak FI relével valamint az áramforrásról való lekapcsolást biztosító lehetőséggel kell rendelkeznie, ahol az érintezők közti távolság pólusonként legalább 3mm.
11. A készüléket tilos felszerelni robbanásveszélyes helyiségekbe, és ahol a környezet hőmérséklete 0°C fok alá süllyedhet.
12. Nem ajánlott termosztatikus elemek használata.
13. A vízmelegítő tárolása 0°C alatti helyiségekben a készülék sérülésével járhat (belsejében víz található).
14. A készülék kizárólag hidegvíz- hálózatra kapcsolható.
15. Figyeljünk arra, hogy a bekapcsolt vízmelegítő ne kerüljön teljes kiürítésre, ami bekövetkezhet hálózati víz hiányában.
16. Ne nyissuk ki a készüléket feszültség alatt.
17. A szűrő hiánya a készülék károsodásához vezethet.
18. A vízmelegítő elemein történő vízkőlerakódás jelentősen csökkentheti a víz áramlását vagy a készülék károsodását okozhatja. A vízkőlerakódás által okozott károokra a garancia nem vonatkozik. A vízmelegítőt és a csaptelepet időszakosan vízkőteleníteni kell, ennek gyakorisága a víz keménységétől függ.
19. Vegyük figyelembe azt a tényt, hogy a 40°C meghaladó hőmérsékletű víz a forráság érzetét kelti, főleg a gyermekeknél égés érzetet idézhet elő.

A készülék nem alkalmas korlátozott fizikai, érzékszervi vagy szellemi képességű személyek (gyermeket is beleértve), illetve tapasztalat és/vagy megfelelő tudás nélküli személyek általi használatra, kivéve ha azok a biztonságukért felelős személy felügyelete alatt állnak, vagy az illetékes személytől a készülék használatára vonatkozó megfelelő utasításokat kaptak. A gyermekeket felügyelni kell annak biztosítására, hogy ne játszanak a készülékkel.

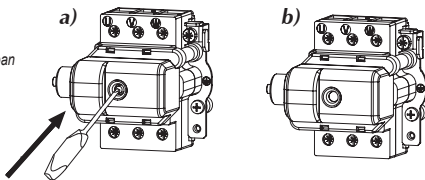
Szerelés

1. Sablon segítségével jelöljük ki a szerelési pontokat.
2. A kijelölt helyekhez kössük be az elektromos és vízvezeték hálózatot.
3. Vegyük le a vízmelegítő fedelét.
4. A vízmelegítőt rögzítő csavarok segítségével szereljük fel, bevezetve előzetesen az elektromos vezetékét.
5. Csatlakoztassuk a vízmelegítőt az elektromos hálózathoz.
6. Távolítsuk el a hideg-és meleg víz csatlakozókról a védőket.
7. Csatlakoztassuk a vízmelegítőt a vízvezeték hálózathoz.
8. Nyissuk ki a hideg vizes csapot és ellenőrizzük a vízcsatlakozások tömítettségét.
9. Légtelenítsük a hálózatot a „légtelenítés” pontban leírtak szerint.
10. Ellenőrizzük a WC3 vagy WT3 kapcsoló bekötését.
11. Helyezzük vissza a vízmelegítő fedelét.
12. Ellenőrizzük, hogy a készülék hátsó falán lévő nyílásokon át nincs-e hozzáférési lehetőség a feszültség alatt lévő elemekhez.



WC3/ WT3 kapcsoló

- a) - kapcsoló bekapcsolása
- b) - kapcsoló bekapcsolt állapotban (benyomott pecek)



Légtelenítés

1. Kapcsoljuk le a vízmelegítőt az elektromos hálózatról.
2. Kapcsoljuk be a víz áramlását (megnyitni a melegvíz-csapot) légtelenítés céljából (kb.15+30 másodperc), amíg a víz nem folyik egyenletesen.
3. Kapcsoljuk vissza az elektromos hálózatba.

Üzemeltetés

A vízmelegítő automatikusan bekapcsol a megfelelő vízáramlás elérésekor. Nagyobb mennyiségű melegvíz fogyasztásnál bekapcsol a fűtés második fokozata. A használó bekapcsolhatja, beállítva a kapcsolót I fokozatra, a takarékos üzemmódot (kisebb teljesítmény). Beállítva a kapcsolót II fokozatra magasabb teljesítményen üzemel a készülék (maximális teljesítmény egyenlő a névleges teljesítménnyel).

zöld lámpa – elektromos hálózatra kapcsolt
piros lámpa – bekapcsolt fűtés.



Kapcsoló I fokozatban
($P_{max} = 2/3 P_n$)



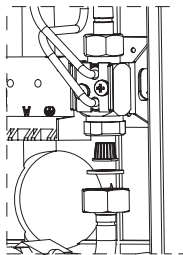
Kapcsoló II fokozatban
($P_{max} = P_n$)

Karbantartás

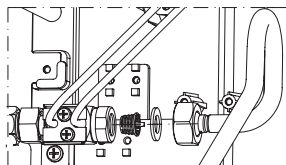
Vízszűrő tisztítása:

1. **Kapcsoljuk le a készüléket az elektromos hálózatról és a vízrendszerről.**
2. Vegyük le a vízmelegítő fedelét.
3. Csavarjuk le a hidegvíz bemenő csatlakozását a karimáról (a karimát 22 kulccsal fogjuk le).
4. Vegyük ki a hidegvíz bemenő csatlakozásának foglalatából a szűrőt.
5. Távolítsuk el a szennyeződések a szűrőről.
6. Rakjuk vissza a szűrőt.
7. Szereljük vissza a bemenő csatlakozást a karimára.
8. Nyissuk ki a hidegvíz bemenetnél a szelepet - ellenőrizzük a csatlakozások tömítettségét.
9. Helyezzük vissza a vízmelegítő fedelét.
10. Légtelenítsük a hálózatot a „légtelenítés” pontban leírtak szerint.

PPH2, KDH2



KDH



Üzemzavar

Abban az esetben, ha a vízmelegítő nem üzemel megfelelően, ellenőrizzük a következőket:

Tünetek	Okok
Jelzőlámpák nem világítanak	A vízmelegítő elektromos hálózatának meghibásodása
A vízmelegítő gyengén fűt vagy egyáltalán nem fűt	A vízmelegítő elektromos hálózatának meghibásodása Alacsony vízáramlás a vízmelegítőn keresztül (pl. koszos szűrő)

A fent említett üzemzavarok elhárítása nem tartozik a garanciális munkálatokhoz. Üzemzavar esetén (azaz, ha a vízmelegítő nem üzemel megfelelően és a fellebb említett okok között nem szerepel) lépünk kapcsolatba szerviz ponttal javítás céljából.

Műszaki adatok

Hidraulikus vízmelegítők		PPH2, KDH2	KDH	PPH2, KDH2	KDH	PPH2, KDH2	KDH	PPH2, KDH2	KDH	KDH
Névleges teljesítmény	KW	9	12	15	18	21	24			
Tápellátás		400V 3~								
Névleges áramerősség	A	3 x 13,0	3 x 17,3	3 x 21,7	3 x 26,0	3 x 30,3	3 x 34,6			
Vízellátás nyomása	MPa	0,15 - 0,6			0,2 - 0,6		0,25 - 0,6			
Fűtés bekapcsolása	fűtés I fokozata	l/perc	1,9	2,3	3,2	3,6	4,3	4,7		
	fűtés II fokozata	l/perc	3,1	3,8	4,7	5,1	6,1	7,3		
Teljesítmény (40°C vízhőmérséklet növekedésnél és 0.4 MPa vízellátás nyomásnál)		l/perc	3,3	4,3	5,4	6,5	7,6	8,7		
Méretek		mm	PPH2 440 x 245 x 126 KDH, KDH2 440 x 245 x 120							
Súly	PPH2	kg	~4,0							
	KDH2		~4,3							
	KDH		~5,2							
Hárompólusú túl áram kapcsoló névleges árama		A	16	20	25	32	40			
Elektromos csatlakozó kábelek minimális átmérője		mm ²	4 x 1,5	4 x 2,5		4 x 4		4 x 6		
Elektromos csatlakozó kábelek maximális átmérője		mm ²	4 x 16							
Maximálisan megengedett hálózati impedancia		Ω							0,43	0,37
Vízcsatlakozás			G 1/2" (csatlakozócsonk távolság 100 mm)							

A PPH2 és KDH2 vízmelegítő minimális víz ellenállása 15°C hőmérsékleten 1100 Ωcm.

KOSPEL S.A.
ul. Olchowa 1
75-136 Koszalin
tel. +48 94 346 38 08
info@kospel.pl
www.kospel.pl